

# HITACHI

## 日立牌

MODEL 型號

RA-08RDF  
RA-10RDF  
RA-13RDF



WINDOW TYPE ROOM AIR CONDITIONER 窗口式冷氣機  
OPERATION AND INSTALLATION MANUAL 安裝使用說明書



### 安全上應特別注意之事項

- 在操作機組前，請細閱安全注意事項，包括R32安全措施(附加內容)。
- 在所示注意事項的“▲警告”、“▲注意”需特別加以注意。“警告”欄中記載之事項，表示處理錯誤時，可能會造成死亡或重傷，而“注意”欄中記載之事項，因狀況也可能造成重大之後果，所以請務必遵守，以確保安全。
- 另外圖像中的“⊘”表示禁止事項。
- 在安裝機體後，務必確保它能操作正常，請照說明書所描述之正確操作方法解釋給使用者。

#### 安裝上的注意事項

<b>▲警告</b>	● 安裝時，請委託經銷商或專門技術人員安裝。自己安裝可能會造成漏水、觸電及火災。
<b>▲注意</b>	<ul style="list-style-type: none"> <li>● 請使用接地線。請勿安裝地線在煤氣管、水管、避雷針、電話之地線等場所。不正確的安裝地線可能造成觸電的危險。</li> <li>● 依設置場所狀況，以決定安裝漏電斷電器的必要性。如沒有安裝漏電斷電器，會有觸電的危險。</li> <li>● 不可安裝於有可燃氣體的場所。萬一氣體洩漏在機體周圍，可能會發生火災。</li> <li>● 若要使用排水座，請在安裝排水管時確保水流無阻。</li> </ul>

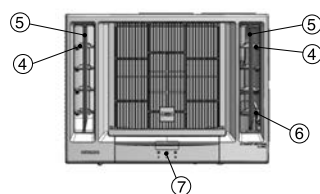
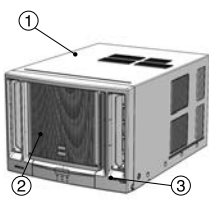
#### 搬移或修理時的注意事項

<b>▲警告</b>	<ul style="list-style-type: none"> <li>● 一旦出現任何異狀（如燒焦味），請即刻停止使用本機並關上電流斷路器。若在發生異狀的情況下繼續操作本機，可能會造成故障、電路短路或火災。</li> <li>● 請直接向經銷服務人員接洽以獲得專業的維修服務。若修理不良將會有觸電、火災的危險。</li> <li>● 請直接向經銷服務人員接洽。如果需要移動及重新設置機體。自己移動機體，重新再設置時，若安裝不安全，將會有觸電、火災的危險。</li> </ul>
------------	--

#### 使用上的注意事項

<b>▲警告</b>	<ul style="list-style-type: none"> <li>● 身體請勿長時間直接對著冷氣，以免影響健康。</li> <li>● 請勿將細棒等物品插入冷氣機，由於風扇在高速運轉，會造成危險。</li> <li>● 請勿以金屬或銅線當作保險絲，以免發生故障或火災。</li> <li>● 有閃電之可能時，為了保護機械，請關閉電源停止運轉，並把斷電器關閉，以避免故障發生。</li> <li>● 本機的使用對象為一般家庭的場所，請勿用在保存食品、動植物、精密機器、美術品、醫藥品等特殊場所。</li> <li>● 請不要用濕手來操作開關，以免觸電。</li> <li>● 與燃燒器具一起運作時，請經常保持空氣流通，以避免氧氣不足的情形。</li> <li>● 本機所吹出的風，請不要直接吹在燃燒器具上，否則，將會影響燃燒器運作表現。</li> <li>● 請隨時確保安裝架是否穩固及不可有損傷的情形。否則機體可能會倒塌落下造成危險。</li> <li>● 清洗機體時，請避免用水潑機體，因會有漏電的危險。</li> <li>● 請不要放置植物在風向直接吹到的場所，否則會對植物有不良的影響。</li> <li>● 清潔機體前，請停止運轉並把斷電器關閉。因為機體內部的風扇正以高速運轉，會造成傷害。</li> <li>● 長時間不運轉時，為了安全起見，請把斷電器關閉。</li> <li>● 請勿爬上機體，物品也不要放在機體上面。</li> <li>● 機體上請不要放有水的容器（如花瓶），以免傾倒流入機體內部，會使機體內部絕緣體劣化，產生觸電的危險。</li> <li>● 冷氣機運轉時，窗和門在開放的狀態下，風向板向下時，都請不要長時間運轉，否則上下風向板會結露，有時會滴下來，而使傢俱弄濕。</li> <li>● 房間如果有超過冷氣能力的熱源（如房間有多人進入，使用製熱器具等），將無法達到所設定室溫。</li> <li>● 如有適當監督、已給予安全使用指示，又或使用者已明白機體所涉風險，則年滿8歲的兒童、肢體、感官或心智不健全人士，以及缺乏使用經驗與知識的人士均可使用此設備。兒童不得自行把玩設備。在無人監督的情況下，兒童不應自行對機體進行清潔及保養工序。</li> </ul>
------------	--

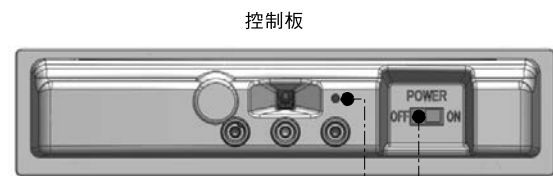
#### 部件名稱及操作



- 1 機箱
- 2 吸氣柵
- 3 前面蓋
- 4 水平送風板
- 5 垂直送風板
- 6 排氣桿
- 7 控制板蓋

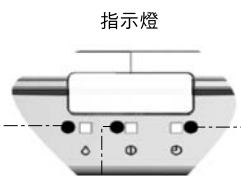
型號	寬度	高度	長度
RA-08RDF RA-10RDF	18 1/2", 470mm	13 1/2", 345mm	25 5/8", 640mm
RA-13RDF	22 3/4", 560mm	14 1/4", 375mm	27 29/32", 709mm

型號	R32製冷劑加 注量 (公斤)	最小安裝高度 (米)	最小房間面積 (平方米)
RA-08RDF	0.40	0.75	N/A
RA-10RDF	0.40	0.75	N/A
RA-13RDF	0.60	0.75	N/A



**暫時開關**  
遙控器失靈時請用此鈕開動或停止機器，但通常不需要使用此鈕。

電源開關



除濕燈

操作燈

定時器燈

#### 暫時開關

不能用遙控器操作時，請用暫時開關作開動或停止操作。  
按下暫時開關時，機器以前次所設定的模式開動。[用非導電小棒（例：牙籤）]  
如用暫時開關開動機器的話，斷開了電源而再開動時機器就以自動模式開動。

<A1956: (A)>

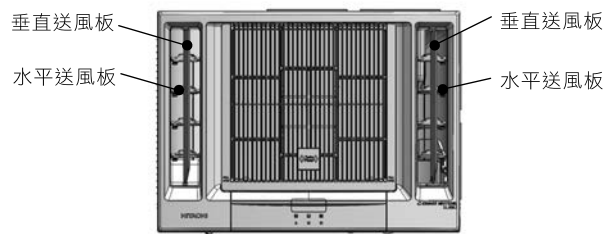
#### 風向調整板

##### 垂直送風板

垂直送風板兩邊的吹出口可調置於自動擺動或靜止狀態，將風向設於右、左或正面排風。

##### 水平送風板

水平送風板兩邊的吹出口可將風向設於上、下或正面排風。

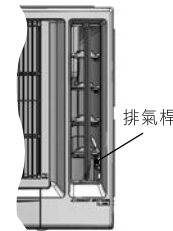


#### ▲注意

為了避免露水在調整板上形成及可能滴在地板上，請勿長時間在冷卻操作下把水平送風板調得太低或者把垂直送風板向着極左或極右端。  
此外，在正常使用情況下，切勿用手或任何其他物體調整垂直風向調整板的位置。

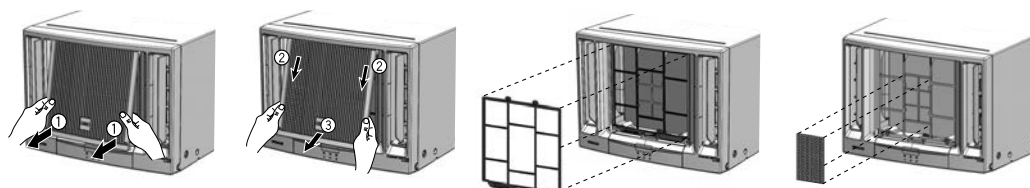
#### 排氣桿

把排氣桿設在開（↓推向下），以便循環室內空氣。在冷卻操作或颱風時，排氣桿應設在關（↑推向上）。



#### PM2.5 Wasabi 空氣過濾網

安裝空氣過濾網前必須要停止操作。



1. 拉出及拿掉吸氣柵
2. 取出前置過濾網
3. 安裝 Wasabi 空氣過濾網在框架內
4. 裝回前置過濾網及蓋上吸氣柵

不可清洗 Wasabi 空氣過濾網。建議使用吸塵機清除塵埃。其使用期為一年。此 Wasabi 空氣過濾網的型號為《SPX-CFH9WPM25》。當您需要更換過濾網時，請使用此型號訂購。

#### 操作注意

##### 溫度及濕度

避免在室外氣溫低於攝氏 21 度（華氏 70 度）時，使用此冷氣機作為冷卻操作。建議操作濕度為 80% 以下，長時間在 80%（室內）濕度以上操作，將造成少許露水在出風口及送風板上形成。

##### 噪音

在安靜的環境下啟動，或停止運作時，有時會聽見製冷劑流動的聲音和風扇罩因冷縮熱脹時所發出的摩擦聲。這些都是正常的現象。

在蒸發器上凝結的水將被收集在底盤裡，冷凝器的風扇會將水帶上並潑向冷凝器。這將造成正常的“潑水”聲。

##### 異味

冷氣機有時會發出異味，特別是在開機初時及高潮濕的環境下，但這並非不正常的現象，而是因為煙、食物、化妝品等所發出的異味附著在冷氣機的緣故。所以前置過濾網和蒸發器必須經常清洗以減少異味。

#### 最佳的使用方法

##### 室溫設定要適當



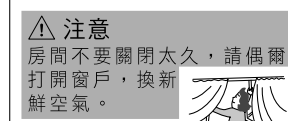
**▲警告**  
過冷對健康不好且會浪費電力。

##### 裝置窗簾或百葉窗



可隔絕從窗戶進來的熱源。

##### 通風



**▲注意**  
房間不要關閉太久，請偶爾打開窗戶，換新鮮空氣。

##### 請不要忘記清洗濾網

如前置濾網的網目塞住會影響風量，減弱冷氣效果，為了不浪費電力，請每隔 20 天務必清洗一次。

##### 為了嬰兒及小孩，請設定適合的室溫

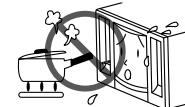
嬰兒、小孩及行動不便的老年人等使用冷氣機時，請注意室內溫度及風向的調節。

#### 使用者須知

##### 冷氣和房間的熱源

#### ▲注意

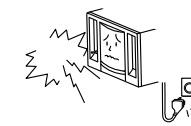
房間如果有超過冷氣能力的熱源（如房間有多人進入，使用製熱器具等），將無法達到所設定的室溫。



##### 閃電時

#### ▲警告

閃電時，為了保護機械而需停止運作，及把電源插頭拔出來。



## 維修保養

### ▲ 注意

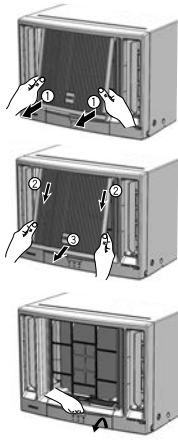
在清洗及保養之前請務必關掉操作開關及拔掉電源插頭，以確保安全。

### 前置空氣過濾網

若前置空氣過濾網沾滿灰塵，吹出風量將減少而造成製冷功能減低，及增大操作噪音。請確保每 20 天清洗前置空氣過濾網一次。

- 欲拆除吸氣格柵，先從下角處拉開，再將格柵稍微往上提。
- 往下拉以鬆開格柵，即可卸下吸氣格柵。

- 往上提以鬆開前置空氣過濾網底部，即可取出前置空氣過濾網。
- 使用吸塵機吸除前置空氣過濾網的塵埃。若前置空氣過濾網非常骯髒，可使用清潔劑清洗，再用水沖洗乾淨。接著用軟毛巾擦乾前置空氣過濾網，切勿接觸熱能或讓陽光直接曝曬。
- 安裝前置空氣過濾網時，先裝置前置空氣過濾網上端的鉤子，然後掛上下端的鉤子。
- 裝回吸氣格柵，鉤著前蓋上端，然後輕按下端邊角。



### ▲ 注意

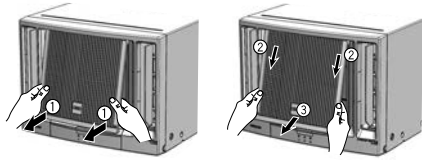
- 不可用 40°C 以上的水來清洗。
- 不可在沒有前置過濾網的情況下操作冷氣機。

### 前面蓋和吸氣柵

請用柔軟乾布擦抹前面蓋。如果它過度骯髒，請用沾以溫水及中性洗潔劑的軟布擦抹，然後用柔軟的乾布完全抹乾。

吸氣柵也可拆出來清洗。請按照下列方法拆出吸氣柵。

- 欲拆除吸氣格柵，先從下角處拉開，再將格柵稍微往上提。
- 往下拉以鬆開格柵，即可卸下吸氣格柵。



### ▲ 注意

請勿用 50°C 以上的熱水、化學劑或刷子來清洗前面蓋及吸氣柵，因為它們將會損壞塑膠表面。

### 要求服務之前

在要求修理服務之前，請先檢查下列各點。如果故障依舊，則請洽詢維修服務中心。

問題	檢查
無法運行	<ol style="list-style-type: none"> <li>電源軟線是否鬆了或插頭沒插好？</li> <li>保險絲是否熔斷或斷電器是否跳掣？</li> <li>電壓是否正常？</li> <li>電源開關是否設在“OFF”的位置？</li> </ol>
冷卻效果不佳	<ol style="list-style-type: none"> <li>前置空氣過濾網是否太髒？ 清洗過濾網後裝回它。</li> <li>設定溫度是否適當？</li> <li>陽光是否直射在冷凝器上？</li> <li>室外的空氣流通是否受阻？ 請保留 900mm (3 尺) 的空間在冷氣機的後部。</li> <li>房間或窗口是否開著或是否室內有其他熱源？</li> <li>排氣桿是否開著？</li> </ol>

### ▲ 注意

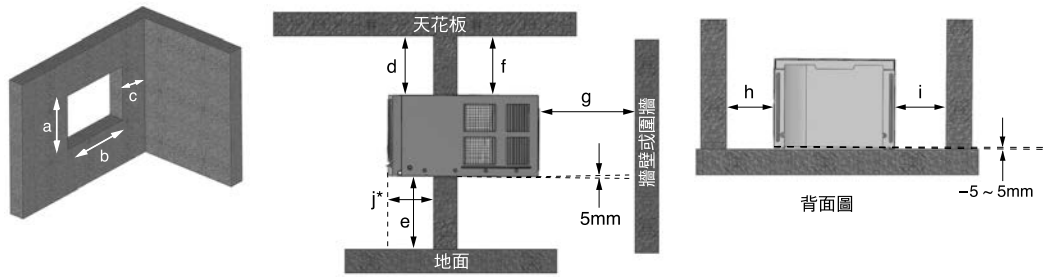
如果電源軟線已損壞，必須由製造商、其代理或合格人員進行更換，以免發生危險。

### 安裝方法

安裝之前請拆除所有運輸用的部件。請諮詢授權代理有關安裝需求。否則可能造成冷氣機故障。

### 地點

- 選擇一個能夠承受冷氣機的重量且不會增加操作噪音和震動的地點。
- 選擇一個沒有陽光直射在冷氣機的位置。
- 選擇一個通風良好的位置以增加冷氣效率。
- 選擇一個在空氣吹出口或吸入口附近沒有遮擋物的地點。



型號	尺寸 (mm)									
	a	b	c	d	e	f	g	h	i	j*
RA-08RDF	365	490	200 以上	100 以上	最小 750	150 以上	900 以上	200 以上	200 以上	160 或更多
RA-10RDF										160 或更多
RA-13RDF	395	580	200 以上							160 或更多

\* 所提供的尺寸只是執行測試的用途。

### ▲ 注意

- 安裝用部件應是高耐蝕性材料，特別是當冷氣機安裝在靠近海邊或溫泉附近時。
- 切勿安裝冷氣機在有可能會漏出可燃性氣體的地方。
- 用螺絲將機箱鎖緊在框架上。否則冷氣機可能有跌下的危險。
- 請確保按照所提供的尺寸來安裝。否則可能發生滴水或故障現象。

設備上所示符號的說明			
	<b>警告</b> 此符號表示此設備使用易燃製冷劑。如製冷劑洩漏並遇上外部火源，有可能會著火。		<b>注意</b> 此符號表示維修人員須參考安裝手冊來處理此設備。
	<b>注意</b> 此符號表示須仔細閱讀操作說明。		<b>注意</b> 此符號表示操作手冊和/或安裝手冊中載有資料。

<IA1956: (A)>

## 電源

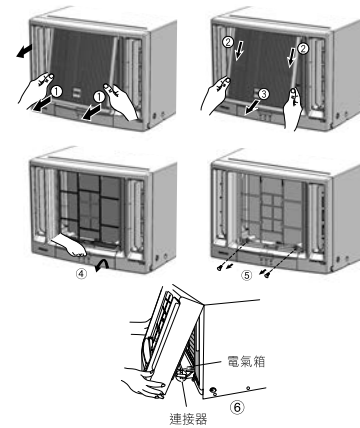
- 請檢查電線及插座的電流量，插座應只供冷氣機專用，不可與其他家庭電器共用。一切電路必須依照有關地方標準電線路要求。
- 冷氣機應接地以避免發生觸電危險。
- 冷氣機電源插頭應緊牢地插入電源插座。
- 請使用以下的保險絲。

RA-08RDF RA-10RDF RA-13RDF	15安培 斷路器	定額電壓 50Hz 220V	適用電壓範圍 50Hz 198-242V	<b>▲ 注意</b> 本冷氣機必須接地線。
----------------------------------	-------------	-------------------	-------------------------	---------------------------

### 前面蓋取出方法

請按照下列方法拆出前面蓋。

- 欲拆除吸氣格柵，先從下角處拉開，再將格柵稍微往上提。
- 往下拉以鬆開格柵，即可卸下吸氣格柵。
- 往上提以鬆開前置空氣過濾網底部，即可取出前置空氣過濾網。
- 拆除鎖緊在前蓋的兩枚螺絲。
- 從下端打開前蓋，切斷電流盒右邊的計時電動連接器。

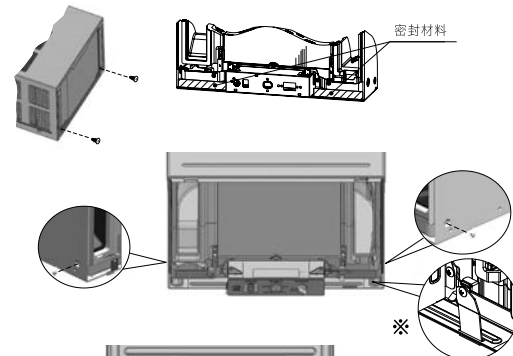


### 冷氣機拉出方法

- 拆出四粒在旁邊和後邊鎖住底盤及機箱的螺絲。
- 將底盤前面左側的固定板取出。(RA-13RDF)
- 用把柄將機體拉出。

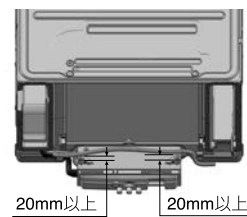
安置後請用密封材料填入底盤和機箱底板之間以防止遇到颱風時雨水滲入，重新安裝底盤前面左側的固定板，然後用螺絲將機箱固定並裝回前面蓋。

\* 於RA-08RDF和RA-10RDF系列，固定板可在配件中提取。



### 電源軟線排列

若要將電源軟線從機體左邊取出，請在裝回前面蓋後請依照右圖把電源軟線排好。



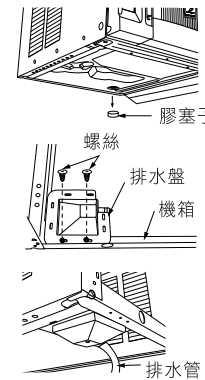
### 排水盤

#### 結露排水系統

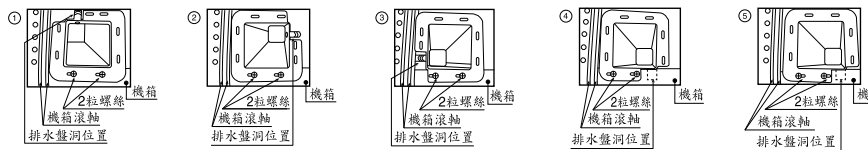
這冷氣機運用“快速扇潑水環”專為凝結露水在冷凝器以達到最高冷卻效率所設計，因此而發出潑水聲。

如果潑水聲讓你感到不適，請依照以下步驟利用戶外排水方式，但效率將會減低。

- 把底盤的膠塞子除去。
- 用兩枚螺絲（廠商提給 / 附加）把排水盤鎖在機箱上。
- 將排水盤連接於排水管（排水管可在當地購買以滿足各要求。排水管內徑應 13mm 或半寸左右。）
- 在排水盤中倒入兩杯水，以確保排水系統操作正常
- 將機體置放回機箱裡。



排水盤能在不同方向被安裝，請參考如下。此外，請使用兩粒附加螺絲鎖緊以防止漏水問題：



### ▲ 注意

排水盤邊口不能超出機箱滾軸。

### 注意

當使用自動搖擺功能時，若垂直送風板擺動度不完整，請用手將垂直送風板轉去最左邊。調整垂直送風板時會發出聲響。這聲音表示齒輪已經啮合到正確位置及不會影響操作。

下雨時，雨水可能流入室外機。因此，在雨天時或停雨後十分鐘左右操作本機時，本機可能會發出噪音。這並不會影響冷氣機的性能與操作。

### 安裝工作檢查表

項目	檢查項目	確定
1	已拆卸了裝運用部件嗎？ 請校對前面蓋的注意表。	
2	安裝後冷氣機前後左右的高低是否正常？	
3	安裝強度是否足夠？	
4	冷氣機有否接地了？	
5	機器有否固定於機箱上？	
6	有否作了測試運轉？ 有否不正常現象？	

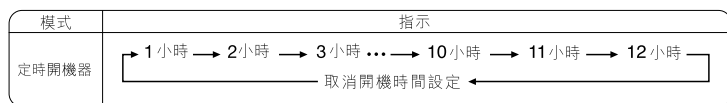
建議安全測試溫度範圍率如下：

冷端：乾球溫度 21 - 32°C  
濕球溫度 15 - 23°C  
熱端：乾球溫度 21 - 43°C  
濕球溫度 15 - 26°C

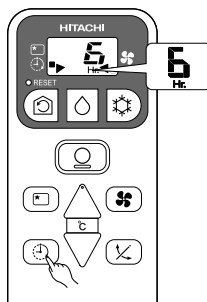
### MEMO

## 定時開機器的設定法

請按下  (定時開機) 鈕，顯示器上的指示改變如下所示。

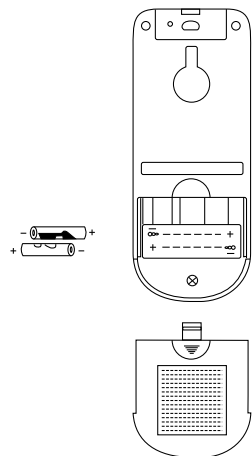


- 冷氣機會在所設定的時間開始操作至設定溫度（開始時間將視室溫及設定溫度而有所不同）。



## 遙控器電池的更換方法

當使用遙控器時，如果冷氣機調節沒有反應或遙控器的顯示屏幕顯得暗淡，請更換新電池。



**1** 取下電池盒蓋如左圖所示，然後取出舊電池。

**2** 裝上新電池。  
請注意電池極性方向應和盒內所示標記一致。

### ▲ 注意

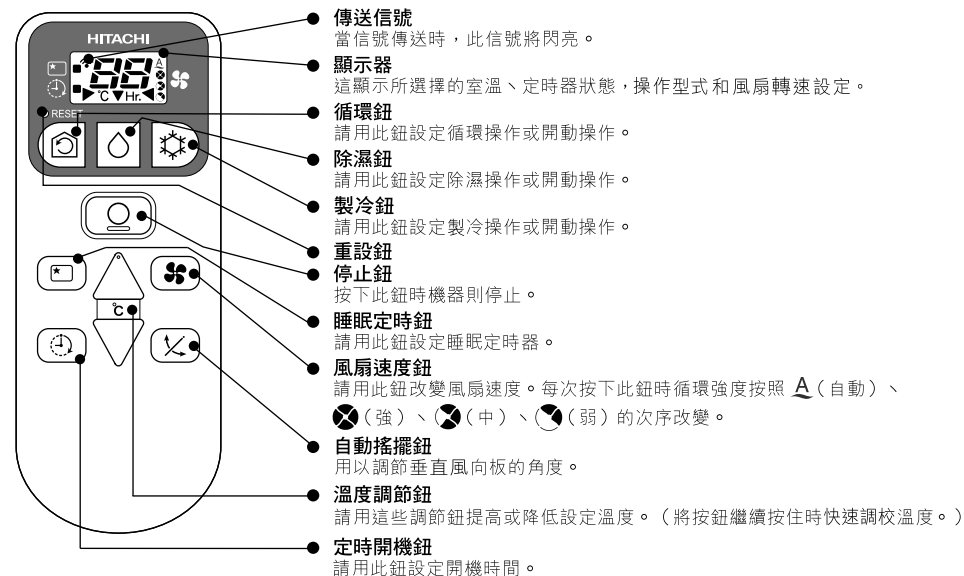
- 新電池和舊電池，或不同種類的電池不可混合使用。
- 兩個月以上不使用遙控器時請把電池取出來。
- 請選用高質量和高能量的AAA電池，以避免縮短電池壽命及電解液泄漏的可能性。





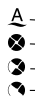




## 遙控器各部名稱和功能

### 遙控器

這遙控器用以控制冷氣機的運作。傳送信號至冷氣機範圍約7米以內。如果室內有吊燈照明，控制範圍可能較短。

這遙控器可用附屬的配件裝在牆壁上。安裝之前請先確認冷氣機能否由這遙控器來控制。



	循環 / 開動
	除濕 / 開動
	製冷 / 開動
	風扇轉速
	風扇速度 自動 強 中 弱
	睡眠定時器
	停止
	定時開機鈕
	自動搖擺

### 使用時應注意事項

- 遙控器不可放在下述地方：
  - 直射陽光下
  - 加熱器附近
- 應小心使用遙控器，不可掉落於地板上。請小心避免弄濕遙控器。
- 壓縮機一旦停止後約3分鐘內不能再開動（除非將電源再開啟，或把電源線拔掉後再插回）。這是為保護機器的措施，並不表示機器有任何毛病。

## 製冷運作

當室外溫度在攝氏 21 度至 43 度的範圍內時可用本機進行製冷工作。如室內濕度很高（80% 以上）時，室內機出風口上可能會結露。



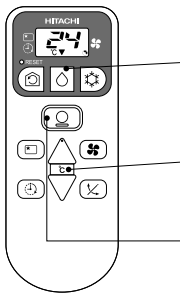
- 1 按下 （製冷）鈕，使顯示器指示  指向 （製冷）。機器就發出笛聲而開始製冷運作。如所設定的溫度高於當時的室溫的話製冷運作就不能開動。這時只要將溫度設定於低於當時室溫的水平的話，製冷運作就能立刻開動。
- 2 用 （風扇速度）鈕設定所希望的風量（顯示器指示設定溫度）。  
 A（自動）：風扇轉速起先是（強），達到了預設溫度時將自動改變為（中）或（弱）。  
（強）：高風轉速  
（中）：中風轉速  
（弱）：弱風轉速
- 3 用溫度調節鈕設定所希望的室溫（顯示器指示設定溫度）。  
 27°C 製冷運作的室溫範圍建議在攝氏 25 度~28 度。  
 取決於操作情況，設定溫度和實際室溫可能有稍微不同。



停止 要停止製冷運作時請按 （停止）鈕。


■ 各項設定狀態會被存儲於遙控器，下次開啟只須按下 （冷卻）鈕即可。


## 除濕運作

室溫高於攝氏 16 度時可用本機進行除濕運作。當室溫低於攝氏 15 度時除濕功能不能啟動。



- 1 按下 （除濕）鈕，使顯示器指示  指向 （除濕）。機器就發出笛聲而開始除濕運作。這時循環模式自動被設定於（弱）。風扇速度鈕不起作用。
- 2 請用溫度調節鈕設定所希望的室溫（顯示器指示設定溫度）。  
 24°C 除濕運作的室內溫度範圍建議在攝氏 20 度~26 度。

停止 要停止除濕時請按 （停止）鈕。

■ 各項設定狀態會被存儲於遙控器，下次開啟只須按下 （除濕）鈕即可。

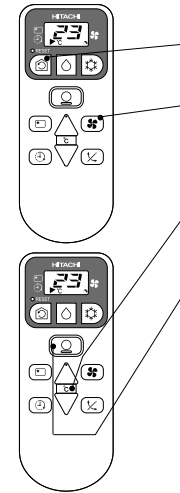
### ■ 除濕功能

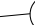

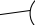
本機會因應設定溫度及室溫變化進行不同運作如下：


當室溫高於設定溫度時：啟動除濕將使室溫降低到預設水平。


當室溫低於設定溫度時：啟動除濕（無論任何設定溫度）將使室溫降低直到設定溫度以下時，除濕功能將停止（風扇停止運轉）。

## 空氣循環運作



- 1 按下 （循環）鈕，使顯示器指示  指向 （循環）。機器發出笛聲而開始循環運作。
- 2 按下風扇速度鈕而選擇所希望的風量（顯示器指示所選擇的強度）。
- 3 按下溫度調整鈕以設定所希望的溫度。


停止 要停止循環時請按 （停止）鈕。

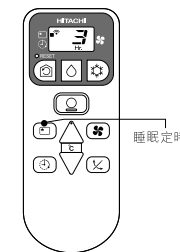
■ 各項設定狀態被存儲於遙控器的存儲中，所以下次操作機器時只要按下 （循環）鈕便可。

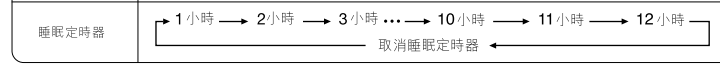
### ■ 空氣循環功能

- 啟動循環功能時，壓縮機不會運作（製冷停止），只有風扇進行運作。
- 當設定溫度高於室溫時，風扇將會停止操作。

## 睡眠定時器的設定法

請按下 （睡眠定時）鈕，顯示器上的指示改變如下所示。



模式	指示
睡眠定時器	 1小時 → 2小時 → 3小時 ... → 10小時 → 11小時 → 12小時 取消睡眠定時器 ←

睡眠定時器：冷氣機運作到所指定的時間，然後停止操作。  
 將遙控器的信號窗指向室內機而按下睡眠定時鈕。  
 定時器的信息被顯示於遙控器上。  
 室內機發出笛聲而定時器指示燈點亮。

### 註

- 若（睡眠定時器）已被設定時再按（睡眠定時）鈕，冷氣機將會運作最後的設定。
- 睡眠定時器只會執行一次。

### 關於睡眠定時器的說明

冷氣機能自動控制循環強度和室溫，以保證穩定、寧靜而有益於健康的工作狀態。本機可設定睡眠定時器，能在 1 至 12 小時後使冷氣機自動關閉。循環強度和室溫也能自由控制，如下所示。

### 睡眠定時器之操作

機能	操作
製冷 “⚙” 和 除濕 “○”	設定了睡眠定時器 1 小時後室溫會被控制到比溫度設定高攝氏 2 度的水平而風扇的速度設定為“弱”。 